

FAUTE DE TOUT POUR FAIRE UN MONDE

ICI MEME

« Un travail titanesque. Inclassable et étrange,
du style, du savoir-faire et de l'ambition »

Edith Rappoport - Théâtre du Blog

« Une pure merveille »

Marie Boudon - La voix du Cantal

« Un défi ambitieux et dense ;
un spectacle à vivre
pour ressentir
l'urgence écologique »

Anna Modolo - La Montagne

FAUTE DE TOUT POUR FAIRE UN MONDE

ICI MEME

CONTACTS PRODUCTION-DIFFUSION

Jérôme PARIS-MARTY * 06 32 38 81 97

Christophe PARIS-MARTY * 06 43 61 93 95

icimeme@jaimbeaucoup.net

J'aime beaucoup ce que vous faites !

DIRECTION ARTISTIQUE

Mark ETC * 06 74 67 80 12

metc@icimeme.info

icimeme.info

DIRECTION TECHNIQUE

Timothée RITLEWSKI * 06 80 53 09 31

dt@icimeme.info

**C'ÉTAIT
MIEUX
AVANT.**

**VRAI
MENT
?**

Parlons futur ◀◀

En 2101, on sait voyager dans le temps.

*L'inhabitabilité de la terre entraîne l'exil des populations dans des périodes historiques réputées plus hospitalières. **Le passé devient un refuge écologique**, le Temps devient une valeur-refuge avec ses époques plébiscitées et ses voyageurs temporels.*

Ce soir à votre tour, vous aurez le privilège de franchir les portes du Temps afin de vous projeter dans une période saine et stable et refonder votre vie.

*Accueilli au comptoir Forever™, **vous traversez le feuilleté du temps dans le cadre prestigieux du château Bombon**, passerelle temporelle la plus stable de France depuis 1610.*

*A la recherche de votre destination personnelle dans l'une des 5 pièces ouvertes à la distorsion temporelle, **les hôtes des lieux vous apparaîtront au fil des époques**, dans l'ordre ou le désordre.*

*Chemin faisant, témoin des péripéties de la famille Dupont-White, **vous pisterez les relations paradoxales de la dynastie humaine à son écosystème**, entre destruction et dépassement par la technique d'un monde fini, **entre appartenance au règne du vivant et déni de nature**.*

N'est ce pas dans le chemin que le voyageur trouve sa véritable destination ?



*L'avenir est inévitable
mais il peut ne pas avoir lieu.*

Jorge Luis Borges, L'Aleph, 1952.



*Agir signifie
faire venir son existence
du futur vers le présent.*

Bruno Latour, Face à Gaïa, 2015.

Notre Histoire a de l'avenir
www.forever.19v91

Forever by 



PARADIS ÉCOLOGIQUE

DYSTOPIE RÉTRO-FUTURISTE

sur les origines des
bouversements
écologiques en cours.

En 2101, on voyage dans le
temps dans le but d'échapper aux
bouversements écologiques
et de coloniser un passé réputé
plus sain et stable.

Les voyageurs se livrent une
concurrence acharnée pour
s'approprier l'exclusivité d'accès
aux périodes historiques les plus
prisées : *Renaissance, belle
époque, années folles, trente
glorieuses...*

[^] Watelet

Présentées comme des paradis
écologiques, ces périodes fondent
en vérité leur prospérité sur une
mystique du progrès marquée
par l'extractivisme, l'esclavage,
le patriarcat, et témoignent de
l'impact écologique croissant des
plus riches.



PUZZLE HISTORIQUE

UN PUZZLE ÉCOLOGIQUE pour traverser l'histoire de France et composer un récit de l'anthropocène.

Faute de tout pour faire un monde est un spectacle en forme de puzzle historique. Composé d'un grand nombre de scènes courtes appartenant à différentes époques, le spectacle assume une discontinuité chronologique : il n'y a pas de continuité linéaire des faits entre 1700 et nos jours, mais bien un point commun dans

la part aveugle de l'ensemble des décisions économiques et l'ignorance des alertes sur les problèmes environnementaux. Avec ce morcellement temporel, il s'agit d'engager le public à établir des recoupements thématiques entre périodes, à la façon d'une enquête : essor du chemin de fer et nouvelle ère du capitalisme financier ; traite

Gerard Schlosser - Golf ^



^ Henri Rousseau - Eve au paradis terrestre

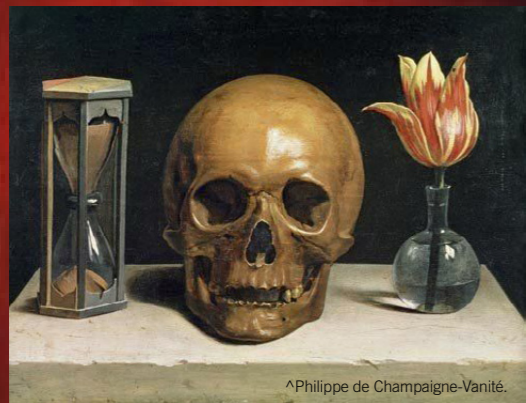
sucrière aux Antilles françaises et ravage agro-industriel de la santé publique... Rapprocher permet de comparer, mettre en perspective les faits. Une large variété de situations théâtrales et d'esthétiques contribue ainsi à reconstituer le tableau complexe de l'anthropocène en France, et des mécanismes par lesquels l'humain s'extrait de la nature.

Le spectacle fait cheminer dans l'Histoire au cours de scènes et situations du quotidien :

- Assemblée générale
- Audition
- Cérémonies & rituels
- Chansons
- Commémoration photographique
- Confessions intimes
- Conseil de famille
- Consultation médicale
- Contes & grands récits de voyage
- Démonstrations scientifiques

L'avenir n'appartient à personne, il n'y a pas de précurseurs, il n'existe que des retardataires.
Jean Cocteau

- Emissions de radio ou débats TV
- Enchères
- Essayage
- Fantaisie solitaire
- Menuet économique
- Procès d'animaux
- Prise d'otage
- Recettes
- Réquisition
- Soin
- Scènes paysages
- Spot publicitaire
- Vaudeville
- Vlog, live...



^Philippe de Champaigne-Vanité.

DRAMATURGIE

ART DE LA CONTROVERSE
sur la maîtrise de la destinée humaine dans notre relation au monde.

■ *Comment a-t-on pu en arriver là ? Comment se construit notre rapport au monde, entre appartenance à la nature et représentation hors de la nature ? Quelles étaient les représentations du futur ? Que faut-il pour faire un monde ?*

FAUTE DE TOUT POUR FAIRE UN MONDE fait dialoguer faits historiques et fiction à partir d'une traversée du XVI^e au XXII^e siècle, au prisme de l'environnement : création des manufactures, gestion du couvert forestier, charbon, chemin de fer, nucléaire... le spectacle documente et met en perspective des marqueurs emblématiques de l'anthropocène dans l'histoire de France.

^ Giorgione - Les Trois Ages de l'Homme

Dans sa traversée historique, le spectacle met en relief l'actualité et les affiliations des grandes controverses. Ainsi, la controverse qui oppose aujourd'hui les militants de la sobriété écologique aux apôtres d'une maîtrise humaine des dérèglements climatiques par le recours à la géo-ingénierie, s'inscrit dans la continuité d'autres débats : controverses sur

l'agriculture, sur les innovations techniques, sur l'esclavage, sur les régimes d'organisation sociale, sur la fabrique du vivant y compris la fabrique de l'humain.

Relire et relier des faits historiques se traduit pour la compagnie par le parti pris d'une écriture se jouant des codes, aussi vériste que décalée, aussi documentée que fantasque.

Adossé à de multiples inspirations et documents non conçus pour le théâtre, essais, peintures, films, et notamment les travaux de l'historien Jean-Baptiste Fresoz, **FAUTE DE TOUT POUR FAIRE UN MONDE** repose sur des écritures de plateau et traverse l'histoire des représentations.

Anthropocene

Jean-Baptiste Grainville, Le dernier homme
Russell T Davies, Years and Years
Kathryn Bigelow, Strange Days
Philippe K. Dick
Thomas More

DuPont
Assimov
Kafka

Nathaniel Rich
Todd Haynes, Dark waters
Wilhelm Thiele, The DuPont story

Philippe Descola & Alessandro Pignocchi, Ethnographies des mondes à venir
David Wahl, traité de la boule de cristal
Cochet-Durand, Ensauvageons la France
Paul Lafargue, Le droit à la paresse
Pablo Servigne, Une autre fin du monde est possible

futur
sobriété
Rochelandet
Gaston Bachelard
Abbé Girard
Blaise Pascal
Horace
Emile Zola, L'inondation
Rachel Carlson, printemps silencieux
Georges Bertrand
Corinne BECK, Robert DELORT
David Keith, Pour une ingénierie climatique planétaire
Frédéric Ferrer, Kyoto Forever 1 et 2
Aurora Stephant
Uranium
pétrochimie

environnement
agriculture
Bruno Latour, Face à Gaïa
Gregory Quenet
William Gibson
Virgile, Géorgiques
Roland Gori, Et si l'effondrement avait déjà eu lieu
Gunther Anders, Le temps de la fin
Lucien Sfez, Catastrophes climatiques, désastres sociaux
Marion Zimmer Braedley, La vague montante
Yves Citton, Générations collapsonautes
Ailton Krenak, Idées pour retarder la fin du monde
Yoann Moreau, L'expérience de la catastrophe
Mickael Ferrier, Fukushima récit d'un désastre

Gaïa
catastrophe
Henri Pierre Jeudy, Le désir de catastrophe
chrononymes
Pierre Wat, Turner, menteur magnifique
Dominique Kalifa, Belle Epoque
Michel Serres, C'était mieux avant !
René Barjavel, Le voyage imprudent
Paul Anderson, La Patrouille du Temps

Chroniques
HG Wells, La machine à explorer le temps
James Gleick, le voyage dans le temps
Mohammed Aïssaoui, L'affaire de l'esclave de Furcy
Bruno Guigue, Les raisons de l'esclavage
Louis Sala-Molins, Esclavage
L'Afrique aux Amériques, le code noir
Louis Sala-Molins, Utopies
Charles Fourier
Elisée Reclus, L'Homme et la Terre
Fortuné Henry
Elisée Reclus, Histoire d'une montagne
Elisée Reclus, Histoire d'un ruisseau
Philippe Arière, Le peuple du Larzac
Gébé, L'An 01 Collectif
Streetbooming L'An 2.0.
Julien Milanesi (collectif) De Notre-Dame-des-Landes à Bure résister aux grands projets inutiles et imposés

colonisation
Aimé Césaire
Franz Fanon
Victor Shælcher, esclavage et colonisation
Seloua Luste Boulbina, Le Singe de Kafka et autres propos sur la colonie
James Walvin, Histoire du sucre, histoire du monde
Malcom Ferdinand, Une écologie décoloniale
Paul Ariès, Une histoire politique de l'alimentation
Madeleine Ferrières, Histoire des peurs alimentaires
Jean-François Revel, Un festin en paroles
Michelle Perrot, Histoire de chambres
Hervé Kempf, Comment les riches détruisent la planète
Etienne Klein, Sophie Marinopoulos
Michel Wieviorka, Que cherchons-nous dans nos origines ?

humanités
Philippe Descola, Humain
David Léon, Un jour nous serons humains
trop humain
Eric Vuillard, 14 juillet
Gunther Anders, L'obsolescence de l'homme
Aimé Césaire
Franz Fanon

dystopie
Jean-Baptiste Grainville, Le dernier homme
Alain Damasio
Lana Wachowski, Cloud Atlas
Tarkovski
Philippe K. Dick
Thomas More
Nathaniel Rich
Todd Haynes, Dark waters
Wilhelm Thiele, The DuPont story

écologie
André Gorz, Écologie et politique
Emmanuel Le Roy Ladurie
Corinne BECK, Robert DELORT
David Keith, Pour une ingénierie climatique planétaire
Frédéric Ferrer, Kyoto Forever 1 et 2
Aurora Stephant
Uranium
pétrochimie

géo-ingénierie
pétrole
charbon
métaux
Uranium
pétrochimie

forêts
René Barjavel, Le voyage imprudent
Paul Anderson, La Patrouille du Temps

chroniques
HG Wells, La machine à explorer le temps
James Gleick, le voyage dans le temps
Mohammed Aïssaoui, L'affaire de l'esclave de Furcy
Bruno Guigue, Les raisons de l'esclavage
Louis Sala-Molins, Esclavage
L'Afrique aux Amériques, le code noir
Louis Sala-Molins, Utopies
Charles Fourier
Elisée Reclus, L'Homme et la Terre
Fortuné Henry
Elisée Reclus, Histoire d'une montagne
Elisée Reclus, Histoire d'un ruisseau
Philippe Arière, Le peuple du Larzac
Gébé, L'An 01 Collectif
Streetbooming L'An 2.0.
Julien Milanesi (collectif) De Notre-Dame-des-Landes à Bure résister aux grands projets inutiles et imposés

humanités
Philippe Descola, Humain
David Léon, Un jour nous serons humains
trop humain
Eric Vuillard, 14 juillet
Gunther Anders, L'obsolescence de l'homme
Aimé Césaire
Franz Fanon

humanités
Philippe Descola, Humain
David Léon, Un jour nous serons humains
trop humain
Eric Vuillard, 14 juillet
Gunther Anders, L'obsolescence de l'homme
Aimé Césaire
Franz Fanon

nation
Daniel Roche, Naissance de la consommation
Chris Marker
Jacques Tati, Play time
Robert Castel
René Barjavel, Ravage

consommation
Daniel Roche, Naissance de la consommation
Chris Marker
Jacques Tati, Play time
Robert Castel
René Barjavel, Ravage

artificiel
Jacques Ellul, Le Bluff Technologique
Ulrich Beck, La Société du risque
JB Fressoz, L'apocalypse joyeuse
Une histoire du risque technologique
Margaret Atwood, Le Temps du déluge
Margaret Atwood, Le dernier homme
Margaret Atwood, Debt and the Shadow Side of Wealth

apocalypse
Robert Silverberg, Destination fin du monde
Margaret Atwood, Debt and the Shadow Side of Wealth

Relation au vivant
Philippe Descola
animisme
sauvage
John Baird Callicott
Henry d. Thoreau, Pensées sauvages
Baptiste Morizot
Vinciane Despret
Helen Mac Donald
Benoit Grison, Les portes de la perception animale
Val Plumwood, Dans l'œil du crocodile

paradis
Lucien Sfez, L'enfer et le paradis
nature
culture
Ray Bradbury, Fahrenheit 451
François Truffaut, Benjamin Daboval

procès d'animaux
Chantal Knecht, Des animaux au prétoire
Jean-Paul Demoule
David Graeber, Au commencement était Eric Rohmer, Le maire, l'arbre et la médiathèque
Richard Linklater, Boyhood
Jean-Paul Engélibert, Fabuler la fin du monde

nation
Daniel Roche, Naissance de la consommation
Chris Marker
Jacques Tati, Play time
Robert Castel
René Barjavel, Ravage

consommation
Daniel Roche, Naissance de la consommation
Chris Marker
Jacques Tati, Play time
Robert Castel
René Barjavel, Ravage

artificiel
Jacques Ellul, Le Bluff Technologique
Ulrich Beck, La Société du risque
JB Fressoz, L'apocalypse joyeuse
Une histoire du risque technologique
Margaret Atwood, Le Temps du déluge
Margaret Atwood, Le dernier homme
Margaret Atwood, Debt and the Shadow Side of Wealth

apocalypse
Robert Silverberg, Destination fin du monde
Margaret Atwood, Debt and the Shadow Side of Wealth

Relation au vivant
Philippe Descola
animisme
sauvage
John Baird Callicott
Henry d. Thoreau, Pensées sauvages
Baptiste Morizot
Vinciane Despret
Helen Mac Donald
Benoit Grison, Les portes de la perception animale
Val Plumwood, Dans l'œil du crocodile

paradis
Lucien Sfez, L'enfer et le paradis
nature
culture
Ray Bradbury, Fahrenheit 451
François Truffaut, Benjamin Daboval

procès d'animaux
Chantal Knecht, Des animaux au prétoire
Jean-Paul Demoule
David Graeber, Au commencement était Eric Rohmer, Le maire, l'arbre et la médiathèque
Richard Linklater, Boyhood
Jean-Paul Engélibert, Fabuler la fin du monde

dystopie
Jean-Baptiste Grainville, Le dernier homme
Alain Damasio
Lana Wachowski, Cloud Atlas
Tarkovski
Philippe K. Dick
Thomas More
Nathaniel Rich
Todd Haynes, Dark waters
Wilhelm Thiele, The DuPont story

écologie
André Gorz, Écologie et politique
Emmanuel Le Roy Ladurie
Corinne BECK, Robert DELORT
David Keith, Pour une ingénierie climatique planétaire
Frédéric Ferrer, Kyoto Forever 1 et 2
Aurora Stephant
Uranium
pétrochimie

géo-ingénierie
pétrole
charbon
métaux
Uranium
pétrochimie

forêts
René Barjavel, Le voyage imprudent
Paul Anderson, La Patrouille du Temps

chroniques
HG Wells, La machine à explorer le temps
James Gleick, le voyage dans le temps
Mohammed Aïssaoui, L'affaire de l'esclave de Furcy
Bruno Guigue, Les raisons de l'esclavage
Louis Sala-Molins, Esclavage
L'Afrique aux Amériques, le code noir
Louis Sala-Molins, Utopies
Charles Fourier
Elisée Reclus, L'Homme et la Terre
Fortuné Henry
Elisée Reclus, Histoire d'une montagne
Elisée Reclus, Histoire d'un ruisseau
Philippe Arière, Le peuple du Larzac
Gébé, L'An 01 Collectif
Streetbooming L'An 2.0.
Julien Milanesi (collectif) De Notre-Dame-des-Landes à Bure résister aux grands projets inutiles et imposés

humanités
Philippe Descola, Humain
David Léon, Un jour nous serons humains
trop humain
Eric Vuillard, 14 juillet
Gunther Anders, L'obsolescence de l'homme
Aimé Césaire
Franz Fanon

humanités
Philippe Descola, Humain
David Léon, Un jour nous serons humains
trop humain
Eric Vuillard, 14 juillet
Gunther Anders, L'obsolescence de l'homme
Aimé Césaire
Franz Fanon

dystopie
Jean-Baptiste Grainville, Le dernier homme
Alain Damasio
Lana Wachowski, Cloud Atlas
Tarkovski
Philippe K. Dick
Thomas More
Nathaniel Rich
Todd Haynes, Dark waters
Wilhelm Thiele, The DuPont story

écologie
André Gorz, Écologie et politique
Emmanuel Le Roy Ladurie
Corinne BECK, Robert DELORT
David Keith, Pour une ingénierie climatique planétaire
Frédéric Ferrer, Kyoto Forever 1 et 2
Aurora Stephant
Uranium
pétrochimie

géo-ingénierie
pétrole
charbon
métaux
Uranium
pétrochimie

forêts
René Barjavel, Le voyage imprudent
Paul Anderson, La Patrouille du Temps

chroniques
HG Wells, La machine à explorer le temps
James Gleick, le voyage dans le temps
Mohammed Aïssaoui, L'affaire de l'esclave de Furcy
Bruno Guigue, Les raisons de l'esclavage
Louis Sala-Molins, Esclavage
L'Afrique aux Amériques, le code noir
Louis Sala-Molins, Utopies
Charles Fourier
Elisée Reclus, L'Homme et la Terre
Fortuné Henry
Elisée Reclus, Histoire d'une montagne
Elisée Reclus, Histoire d'un ruisseau
Philippe Arière, Le peuple du Larzac
Gébé, L'An 01 Collectif
Streetbooming L'An 2.0.
Julien Milanesi (collectif) De Notre-Dame-des-Landes à Bure résister aux grands projets inutiles et imposés

humanités
Philippe Descola, Humain
David Léon, Un jour nous serons humains
trop humain
Eric Vuillard, 14 juillet
Gunther Anders, L'obsolescence de l'homme
Aimé Césaire
Franz Fanon

humanités
Philippe Descola, Humain
David Léon, Un jour nous serons humains
trop humain
Eric Vuillard, 14 juillet
Gunther Anders, L'obsolescence de l'homme
Aimé Césaire
Franz Fanon



DUPONT

FRESQUE FAMILIALE

DYNASTIE HUMAINE

Sur les traces d'une famille d'entrepreneurs-décideurs presque fictive.

Leur nom vous est familier : leur fibre synthétique Lycra® est dans tous nos vêtements, leur matière anti-adhésive dans toutes nos cuisines, leurs insecticides dans toutes nos assiettes, leur sucre compagnon de tous nos excès ; bois, charbon, poudre, radium, nucléaire, géo-ingénierie, agro-industrie... le nom de DuPont

est attaché à de nombreux domaines industriel, scientifique, économique, militaire, à travers les siècles, ainsi qu'à des fonctions politiques éminentes. La lignée DuPont fondée par Barthélémy, contrôleur général du commerce du roi, anobli (1555), accompagne les grandes étapes de la modernisation de la France (Richelieu, Colbert, Napoléon...) avant

^ Matthew Weiner, Mad Men

que la Révolution n'offre à la famille un destin définitivement international avec la colonisation. Contribuant à un modèle de développement extractiviste, productiviste et hautement impactant, l'histoire de la fratrie DuPont-White (à l'exception de quelques dissidences) se fait l'allégorie de la domination humaine sur l'ordre du vivant.

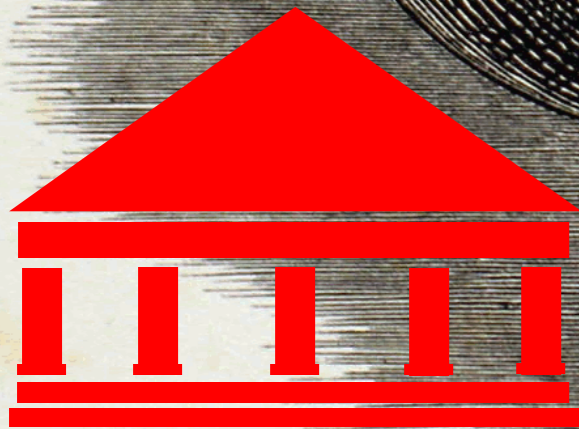
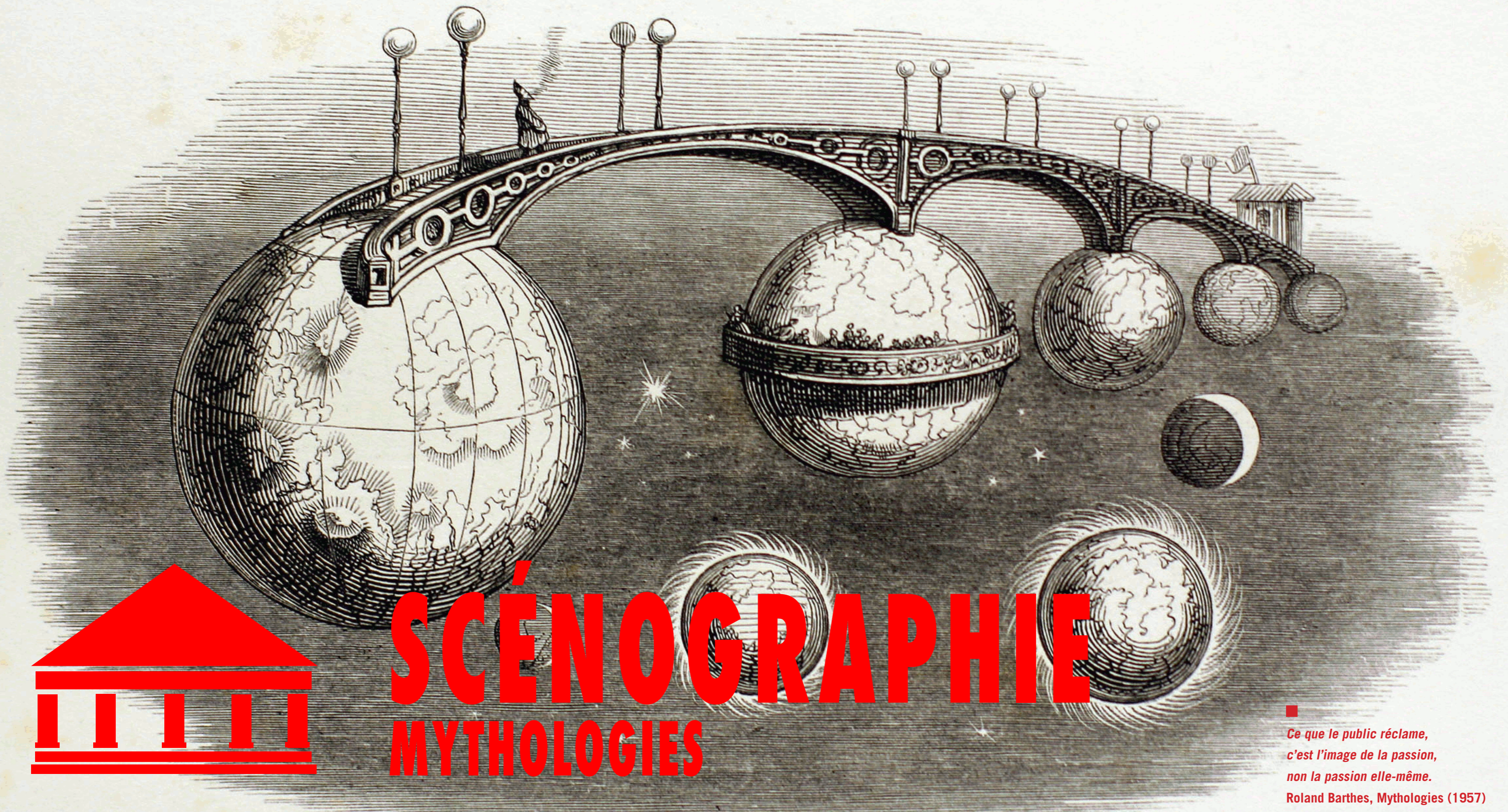
Amateurs de science, les derniers descendants se consacrent aux recherches sur le Temps et réussissent à faire voyager le chien Liaki dans le passé. Organisateur de voyages de masse dans un contexte climatique dégradé, Benoît DW fonde Forever™, leader du voyage temporel, et voudrait tenter de modifier le futur par le comportement vertueux des voyageurs exfiltrés dans le passé.

Au Château Bombon, traversez la généalogie familiale des DuPont-White sur 19 générations, une dynastie inspirée des DuPont de Nemours, fratrie américaine d'origine française. Pistez l'épopée industrielle et l'expérience aussi intime que globale de la question écologique de 49 membres de la famille et 22 de leurs proches (conjoints, partenaires, personnel...).



| | | | | | | | | | | | | | | | | | |
|-----|--|---|--|--|--|---|---|---|---|---|--|--|--|---|--|--|-----|
| G1 | BARTHÉLEMY (1555) CONTRÔLEUR GÉNÉRAL DU COMMERCE Développe les manufactures royales | | | | | | | | | | G1 | | | | | | |
| G2 | RENÉ (1598) MATHÉMATICIEN-PHILOSOPHE «Se rendre maîtres et possesseurs de la nature» | | JEAN (1584) AVOCAT À LA COUR Débute la construction du château Bombon | | | PIERRE (1585) PIRATE puis GOUVERNEUR 1ère colonie française aux Antilles | | | | | G2 | | | | | | |
| G3 | GUILLAUME (1603) HOMME D'AFFAIRE 1ère société de capitaux de France | ARNAUD DE PONTAC (1602) PRÉSIDENT PARLEMENT BORDEAUX Viticulture | JEANNE (1604) MARCHANDE PUBLIQUE Négoce vin | BLAISE (1623) PHYSICIEN-PHILOSOPHE «La nature a horreur du vide» | JACQUES (1617) GOUVERNEUR Martinique | CHARLES (1618) LIEUTENANT-ÉCRIVAIN 1ère plantation d'indigo/sucre Antilles | AUGUSTINE (1627) GRAMMAIRIENNE Souffre du diabète | LOUIS-JACQUELINE (1628) ESPION DE COLBERT Vole aux anglais les plans de la machine à tricoter | THÉRÈSE (1628) RELIGIEUSE Couvent Guadeloupe | | G3 | | | | | | |
| G4 | ÉTIENNE DE PONTAC (1628) CONTRÔLEUR EN LA CHANCELLERIE Parlement Bordeaux | | SÉBASTIEN (1633) INGÉNIEUR HYDRAULICIEN COMMISSAIRE GÉNÉRAL Fortifications | | | LOUIS (1635) LIEUTENANT GÉNÉRAL Eaux & Forêts | HILAIRE (1636) LIEUTENANT GÉNÉRAL Armées navales | BASILE (1650) INTENDANT DES MANUFACTURES Manufacture de bas de soie | JEANNE (1651) PRÉCIEUSE-ROMANCIÈRE Contribue à la carte de tendre, topographie allégorique | | GASPARD (1654) CHIMISTE-ESPION DE COLBERT Vole procédé de teinture | G4 | | | | | |
| G5 | JEAN-BAPTISTE (1642) RECEVEUR GÉNÉRAL DES TAILLES Manufacture royale de glaces | PHILIBERT (1675) MAJOR GÉNÉRAL & FANTÔME Dëshérit - Dépression longue | | CLAUDE (1674) INTENDANT DES FINANCES Chambre des comptes Paris | | | LOUISE-JACQUELINE (1677) BOTANISTE-EXPLORATRICE Extrême orient | | PHILÉMON (1677) PRÊTRE «Dieu veut que nous vivions au milieu du temps dans l'attente de l'éternité» | | G5 | | | | | | |
| G6 | PIERRE-FRANÇOIS (1665) LIEUTENANT COLONEL Manufacture royale de glaces | MARIE-THÉRÈSE (1699) SALONNIÈRE Manufacture royale de glaces | JOHN LAW (1671) BANQUIER-ÉCONOMISTE ÉCOSAIS Introduit le papier monnaie | ONÉSIME (1699) SECRÉTAIRE DU ROI Manufacture royale de glaces | EDMÉ-CHARLOTTE (1699) FEMME D'AFFAIRE Prospection charbon & manufactures | | BASILE (1700) INSPECTEUR GÉNÉRAL DES PONTS & CHAUSSÉES Conçoit des barrages - inondation à Bombon | LOUIS-GEOFFROY (1700) COLON PROPRIÉTAIRE Cultive canne à sucre à Saint Domingue | JULIE (1703) ÉPISTOLIÈRE Rousseauiste «Celui qui mange doit apprendre de la nature» | | G6 | | | | | | |
| G7 | MARIE-THÉRÈSE fille (1715) SALONNIÈRE Manufacture royale de glaces | CHARLES le charbonneux (1720) MAÎTRE DE HOUILLÈRE 1ère compagnie minière charbon | GEORGES-LOUIS (1721) NATURALISTE Au jardin du roi | NINON (1723) ENFANT DIABÉTIQUE Mariée à 13 ans | ACHILLE (1730) CHIMISTE ET FERMIER GÉNÉRAL Régie royale des poudres & salpêtres | MARGUERITE (1733) RENTIÈRE Manufacture saint-gobain | ANGÉLIQUE (1735-40) † Sœur jumelle Pierrette | PIERRETTE (1735) ILLUSTRATRICE SCIENTIFIQUE Assiste Achille | PIERRE-SAMUEL (1739) COMMISSIONNAIRE SUCRE Saint Domingue | MARIE-ANNE (1745) COMMISSIONNAIRE SUCRE Subit émeutes frumentaires | PAUL D'ANTIC (1755) CHIMISTE Manufacture Saint-Gobain | G7 | | | | | |
| G8 | ÉLEUTHÈRE (1752) CHIMISTE & INDUSTRIEL Vend poudre à canon aux Etats Unis | | PIERRE (1753) MAIRE DE BORDEAUX Fonde comptoir du sucre | JEAN-ANTOINE (1756) MINISTRE DE L'INTÉRIEUR & INDUSTRIEL Multiplie les conflits d'intérêts | | OLINDE (1757) MATHÉMATICIEN Contre l'esclavage | OLYMPE (1757) PHILOSOPHE AUTRICE Contre l'esclavage | LOUIS-AUGUSTIN (1759) NATURALISTE, INSPECTEUR Jardins et pépinières de Versailles | JOSEPH (1760) CHIMISTE, PROSPECTEUR Promeut la houille à la Lunar Society | CLAUDINE (1761) NATURALISTE, ENCYCLOPÉDISTE Evalue la nature sur critères de goût | JEAN-JOSEPH (1764) INDUSTRIEL Fabrique de soude & d'engrais | G8 | | | | | |
| G9 | VIRGINIE (1785) NÉGOCIANTE SOIE La Grande Fabrique de Soie Lyon | | PÂRIS (1777) NÉGOCIANT, ARMATEUR & POLITIQUE Arachide, pétrole, gaz au Sénégal | | VICTOIRE (1780) PROPRIÉTAIRE-EXPLOITANTE Canne à sucre Louisiane | CLÉMENT (1781) INDUSTRIEL-SOIE Investit dans les assurances | HENRY (1782) CHIMISTE Recherches sur sucre de betterave | PIERRE-MICHEL (1785) POLYTECHNICIEN Mémoire à Napoléon réseau chemin de fer | BIENAIMÉ (1791) COMMANDEUR CANNE À SUCRE Adopté par Eleuthère en Louisiane | ADÈLE (1796) LIBRETTISTE MUSICIENNE Milite pour le droit des femmes | EUGÈNE (1797) DIRECTEUR HOSPICES PARIS Découvre chloroforme | G9 | | | | | |
| G10 | FORTUNE LEROUX (1797) DÉPUTÉ COMMUNALISTE Communauté écologique Bombon | ÉMILE (1800) & ISAAC (1806) ENTREPRENEURS CHEMIN DE FER, BANQUE Fondent banque d'investissement | | LODI-MARTIN (1801) NÉGOCIANT VIN-MAIRE BORDEAUX Commerce arachide Sénégal | MÉLJE (1805) LETTRE RECLUSE Spleen à la chute du 1er empire | MADÉLINE (1807) FEMME DE LETTRE-AUTRICE Née en Louisiane-fonde la Voix des femmes | VICTORY (1808) AGRO-INDUSTRIEL Industrialise le sucre de betterave | LOUIS (1808) MARCHAND ARACHIDE Importe la quinine au Sénégal | PIERRE-LOUIS (1809) INDUSTRIEL Sidérurgie | FRANÇOIS (1814) INDUSTRIEL PHOSPHATE 1er procédé de ciment | CLARISSE (1823) INVESTISSEUSE Importe phosphate | G10 | | | | | |
| G11 | FANNY (1825) DIRECTRICE CASINO MAURESCUE Co-aménagement station balnéaire Arcachon | HONORÉ (1830) RAFFINEUR BETTERAVE Domaine Bombon | CLAIRE (1832) PROPRIÉTAIRE Mariée à un banquier | AMARANTHE (1833) PRODUCTRICE HUILE 1ère huilerie Bordeaux | ÉMILE (1840) GOUVERNEUR SÉNÉGAL Prospecte phosphate pétrole | ÉMILIE (1840) INGÉNIEUR CENTRALIEN Administre chemin de fer | GEOFFROY (1842) ERMITTE NATURALISTE Vit seul en forêt | OSCAR (1846) AGRO-INDUSTRIEL Introduit superphosphates en engrais | CÉCILE (1847) ÉPOUSE DE SADI-CARNOT Exégète des philosophes | ÉDMOND (1856) INDUSTRIEL Développe béton, insecticide | LOÏE (1862) ARTISTE DANSEUSE Commande robe radioactive | G11 | | | | | |
| G12 | CHARLES-HENRI (1851) PÉTROLIER C° française de Pétrole | ÉMILE (1857-71) PROPRIÉTAIRE Fièvre jaune | CORENTIN (1858) PROPRIÉTAIRE Exploite arachide | ELIZABETH (1860) INSTITUTRICE Métisse | LAZARE (1865) COLONEL Guerres coloniales | ERNEST (1866) ESROC Phosphate frelaté | MAURICE (1867) ADMINISTRATEUR Mécène artistes | SALOMÉ (1867) CHERCHEUSE RADIUM Victime radiations | ALICE (1870) RENTIÈRE Béton | BLAISE (1870) 1ER DÉPUTÉ SÉNÉGAL Victime racisme | FRANÇOIS (1872) DIRECTEUR ST GOBAIN Importe phosphate | EUGÈNE (1874) CHOCOLATERIE Bâtit cité paternaliste | MARCEL (1876) PATRON PRESSE Enseigne pub HEC | CLÉMENCE (1880) HÉRITIÈRE Chocolaterie Invente le marketing | ED (1891) PUBLICITAIRE Finance Haussmann | ALEXANDRE (1841) BANQUIER | G12 |
| G13 | JULJEN (1886) PÉTROLIER Influence défense nationale | LUCIEN (1888) DIRECTEUR Gère mines Sénégal | VLADIMIR BODIANSKY (1894) INGÉNIEUR BÉTON Contribue à l'architecture moderne | EUSTACHE (1895) PHYSICIEN NUCLÉAIRE CEA Membre Pcf | LÉONIE (1898) TECHNICIENNE CHIMISTE Bisexuelle femme libre | EUGÉNIE (1901) RENTIÈRE Révèle collaboration nazie DW | ANTOINE BRUTUS (1902) PDG PÉTROCHIMIE 1940: collaboration Dupont/Ig Farben | LOUISE (1902) PRÉPARATRICE AUTODIDACTE Laboratoire | ARSÈNE (1903) PROMOTEUR Electro-culture | MARIUS (1906) 1ERS GRANDS ENSEMBLES Cache des juifs et collabore | GENEVIÈVE (1907) FORMULATRICE CHIMIE En troupes coloniales | ROLLAND (1907) MÉDECIN GÉNÉRAL 1er noir équipe de France | RAOUL (1910) FOOTBALLEUR | G13 | | | |
| G14 | ANTELME (1913) & JOSÉPHINE (1916) EXPLOITANTS Gèrent mines phosphates et pétrole | | NICOLAS (1919) PROSPECTEUR Pétrole au Sénégal | JEAN-LÉON (1920) INGÉNIEUR Reprend l'entreprise DW | FRANTZ (1925) PSYCHIATRE Figure de l'anticolonialisme | ANITA (1926) PAYSAGISTE Souffre de polyarthrite | HÉLÈNE (1927) PHYSICIENNE ATOMIQUE Syndicaliste Pcf | OSCAR (1930) PDG PÉTROCHIMIE Négocie implantation Eurodisney | MARTHE (1930) MÈCÈNE ART Meurt cancer pesticides | PIERRE (1932) BIOLOGISTE Recherches sur la photosynthèse | G14 | | | | | | |
| G15 | BENOIT BLANC (1943) BUSINESSMAN Fils caché DW | PASCAL (1945) DIRECTEUR RECHERCHE NUCLÉAIRE Administrateur Cea-Areva | BENJAMIN (1946) MILITANT Marxiste critique de la négritude | MARIE-FRANCE (1947) FEMME D'AFFAIRE Patriarche électrosensible | BERNARD (1948) PDG DUPONT OIL Fusionne DupontOil+Cfp=Total | JEAN-MARIE (1948) DIRECTEUR LE MONDE Membre du Siècle | PATRICK (1948) DIRECTION TOTAL AFRIQUE Fore contre aide au développement | ARNAUD (1949) PDG DW LUXE Scandale amiante | JACQUES (1949) DIRECTEUR INSTITUT DES SOURDS Député RPR | BABETTE (1950) DÉLÉGUÉE WWF Greenwashing des donateurs | JEAN-ANTOINE (1952) PDG LAMIGRAIN Du Larzac à Eurodisney | G15 | | | | | |
| G16 | AURÉLIA (1979) CEO SAFRAN SYSTEMS Aéronautique et armement | MATHIEU (1981) ACTIONNAIRE TOTAL Vit de ses dividendes | GUILLAUME (1983) INGÉNIEUR NUCLÉAIRE Prône fusion hélium lunaire | SAMA (1969) ÉTUDIANT ESSEC Parle avec les esprits esclaves | CAROLINE (1972) ARTISTE PLASTICIENNE Survit attentat World Trade center | DELPHINE (1975) DGA DW LUXE Meurt d'un cancer | XAVIER MIEL (1967) FONDATEUR ODYSSEE TELECOM Pionnier minitel | ANTOINE (1977) DIR COM DW LUXE Mécénat | ALEXANDRE (1992) DG DuPont JOAILLERIE C.A Carrefour | GÉRALDINE (1992) MARAICHAGE À BOMBON Concept TV Toque Academy | CLARISSE (1993) ARCHITECTE Ecobriques déchets | FLORENCE (1994) PROFESSEUR Vinci Campus | JAZZ & BLUE (1994) INFLUENCEUSE Live avec son bébé | G16 | | | |
| G17 | ANNE (1993) ÉDITRICE Fondation Good Planet | HONORÉ (1994) MARKET MAKER TRADING Donations greenwashing | MADDY (1996) JOURNALISTE Dissidente | VICTOIRE (1996) CAVALIÈRE Scolarité sport étude | CHARLOTTE (1997) EXTRACTRICE EN CALIFORNIE Prospecte gaz de schiste France | ANOUK (1999) CARDIOLOGUE PÉDIATRIQUE 1ère patiente bionique | RAON (2002) CHEF D'ORCHESTRE Lègue ses biens à son lévrier | ÉOLE (2012) CHIEF DEVELOPER AI Tour du monde bateau | ELISA (2014) SOLASTALGIE Se suicide à 11 ans | PSYCHÉ (2015) ÉNERGÉTICIENNE Technosciences voyage dans le temps | BLUE (2021) ÉCRIVAIN Principauté autoritaire | FRANÇOIS-JE (2023) GÉNÉRAL SÉDITIEUX Découvre la Réversion | JEFF (2015) MINISTÈRE DE L'INNOVATION | G17 | | | |
| G18 | LIAKI (2035) CHIEN COBAYE voyage dans le temps | | KAROTINE (2041) DISSIDENTE Vit en communauté décroissante | | AUGUSTULE, CÉSARION, LIVIE (2073) LIEUTENANTS DE L'ORDRE DE MALTHUS Dictature eugénique-Enfilles de Françoisje | LISAME (2023) RENTIÈRE Vit en oasis artificiel | LEAO (2035) EXPLORATRICE TEMPORELLE S'exile en 1555 auprès de Barthélemy | BENOIT (2030) ENTREPRENEUR GÉOTECHNIQUE Fonde Forever voyageur temporel | ARIANE (2057) PHYSIOMOTRICIENNE MARS LAB Prépare programme colonie sur Mars | | G18 | | | | | | |
| G19 | <i>En gras, les membres de la famille que l'on retrouve au cours des scènes. Hors domestiques, employés, amis, médecins, journalistes, partenaires, zadistes...</i> | | | SEVES (2099) ENFILLE 1ère enfille à être reversée | LUCIME (2058) DIÉTÉTICIENNE Participe programme colonie sur Mars | XAEA12 (2070) GÉNÉTICIEN Veut refonder la fratrie | GRIFFON (2075) CHASSEUR-GUILLEUR Survivre en fusionnant avec le vivant | <i>A l'aube du XXI^e siècle, la fratrie humaine s'effondre. LÉAO D-W est retourné assister à la naissance de Barthélemy. Dans quel but ?</i> | | | G19 | | | | | | |

Toute ressemblance avec des personnes existantes ou ayant existé ne saurait être fortuite



SCÉNOGRAPHIE

MYTHOLOGIES

■
*Ce que le public réclame,
 c'est l'image de la passion,
 non la passion elle-même.*
 Roland Barthes, *Mythologies* (1957)

PARABOLE D'UN MONDE FINI

Porte d'accès au passé,
 le prestigieux *château Bombon*
 est l'écrin du voyage.

Le spectacle se déploie à l'échelle d'un site industriel, dans 5 espaces intérieurs et des extérieurs représentant le *château Bombon* et son domaine. Au plan technique, ces espaces hauts sous plafond et en plans libres abritent les décors des Cuisines, de La Chambre, du Grenier, du Salon, de l'Atelier-jardin,

auxquels s'ajoutent les accueils du voyageur. Le public chemine d'un lieu à l'autre. Dans chacun des lieux, l'espace scénique est disposé au centre, entouré par les assises du public en bi, tri, voire quadri-frontal. Une mise en lumière rouge jalonne les déplacements et baigne les

^ Grandville

lieux entre chaque entrée en scène, agissant comme un bain révélateur photographique. Une scénographie épurée, sans cloisons, évoque les caractéristiques des pièces : des mobiliers fonctionnels unifiés par leur couleur anthracite sont disposés sur un sol de même teinte.

Au plan narratif, le voyageur soumet les lieux à une distorsion temporelle ayant pour effet de faire apparaître et traverser l'intimité de hôtes du château, à différentes époques. Schématique, la représentation des lieux transcende le temps, laissant à certains accessoires ou aux costumes l'identification des époques.

L'action se déroule dans les 5 pièces principales du *château Bombon*, comme autant de chapitres thématiques:

- Les Cuisines *L'apanage des humains*
- La Chambre *Animal après tout*
- Le Grenier *Refuges et refoulés*
- Le Salon *Le théâtre des thèses*
- L'Atelier-jardin *vivants & survivants*
- + Le Comptoir Forever *accueil & en-cas*

TABLEAUX DE, L'ANTHROPOCÈNE

Entre chaque pièce du château et en interscène, l'ensemble du site baigne dans une lumière rouge, comme si les lieux soumis à la distorsion temporelle n'étaient pas tout à fait révélés, ou le Temps passé pas encore présent. Soudain, lardant le rouge, l'éclairage clair obscur du plateau ou les lumières embarquées des interprètes, bougies, torches, lampadaires, s'imposent et marquent le démarrage des scènes révélant un espace monochrome non réaliste, comme filtré.

Ecrin anthracite, le *château Bombon* ne libère des couleurs qu'avec parcimonie. Le surgissement chromatique fait alors éclater des marqueurs temporels de l'anthropocène : fard, enluminures, plastique criard, fraise immaculée, fourreau à paillettes, éclat du cuivre, sabre laser, hermine pourpre du magistrat, bariolage psychédélique, plume de paon, aluminium anodisé de l'ordinateur... le surgissement de la couleur met l'accent sur le monde matériel et évoque l'artificialisation du monde.

Claude Monet >
V Hans Op de Beeck



SOIF, D'IDÉAL

Couleurs, dictions,
costumes, styles :
le passé nous apparaît
à travers son esthétique.

Comment ne pas reconnaître le siècle de Racine dans le *phrasé tragédien*, ou le monde acidulé des années plastiques dans l'emploi des couleurs *pop* ? En empruntant à l'histoire de l'art ses références et

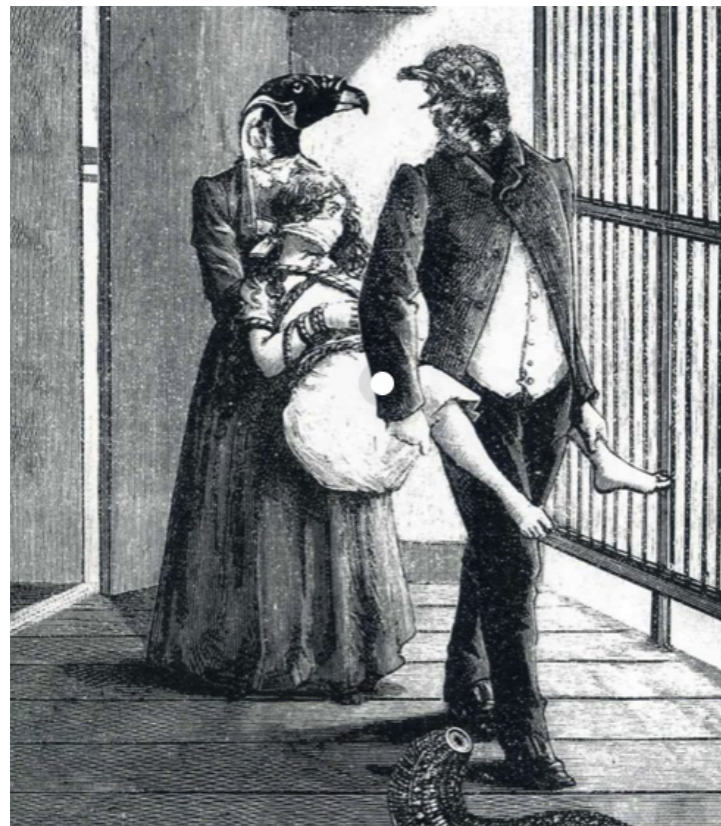
sa puissance de relecture de faits historiques, la scénographie et la mise en scène alertent le voyageur sur la tentation idéalisatrice du passé et questionnent le rôle de nos représentations dans la définition du futur.

«Je n'ai pas besoin de dire combien j'aime la forêt. J'AI agi, moi, pour contenir l'arrachage, le braconnage des villageois, l'expansion des mauvaises vignes... J'AI rédigé l'ordonnance sur la bonne conservation des eaux et forêts ! Certes, dans l'intérêt bien compris de Richelieu, certes, pour réserver le bois aux navires royaux. Certes. Mais aussi pour mon bon plaisir : imaginez cette immense plaine argileuse où s'ébattent, sous ce couvert luxuriant tant de miracles de la nature... Je veux que l'on se souvienne demain, en

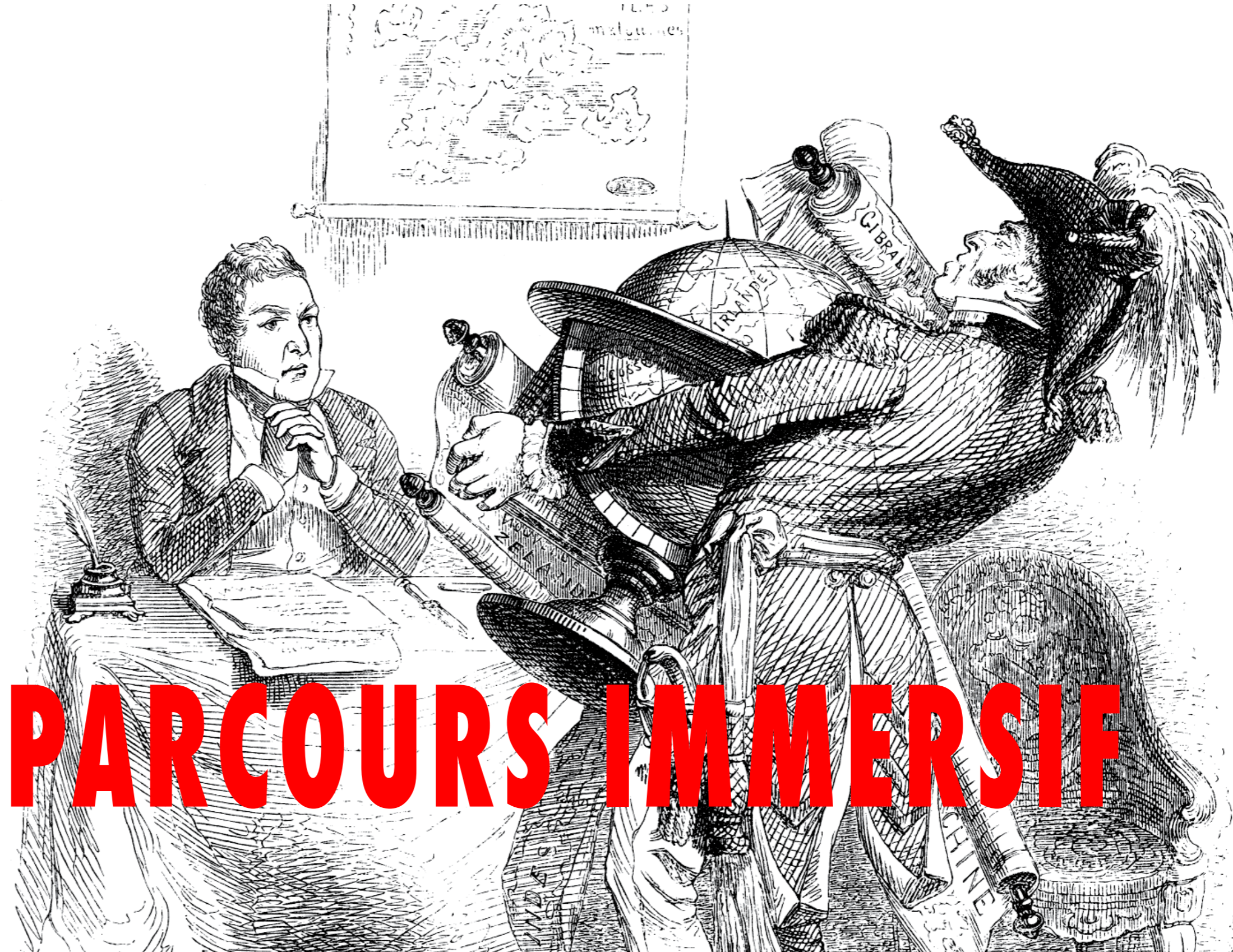
baguenaudant sous mes chênes séculaires : j'ai payé cher, très cher, pour finir mes jours ici dans la quiétude rustique de 1650, sans vaccin ni GPS. Au lieu de quoi, qu'est ce que je trouve sur mon scriban ? un stylo bille ?? Et sur mon fauteuil en noyer, un MacBook ?? En plein XVII^e siècle ! Mais qu'est ce que ça veut dire ? Forever, trahison ! Et vous d'abord, vous êtes qui ? Des négociants ? La Fédération française du bois ? Des commerciaux d'Ikea ? Une ONG ? Sortez de mon salon, bug de l'an 2000 ! Pas de coupe rase ici, y a rien, RAS ! Guillaume [1944-1655], reversé au service du Roy



■ Pour changer de modèle,
il convient de changer de
représentations.



^ Max Ernst



^ Grandville

PARCOURS IMMERSIF

EN PRATIQUE

3 groupes de voyageurs
3 parcours thématiques
6 plateaux
4h en nocturne

FAUTE DE TOUT POUR FAIRE UN MONDE est un spectacle en déambulation proposé la nuit tombée sur une amplitude totale de 4h, incluant un temps de restauration légère.

Le public est réparti en 3 groupes ayant respectivement en commun la quête d'une

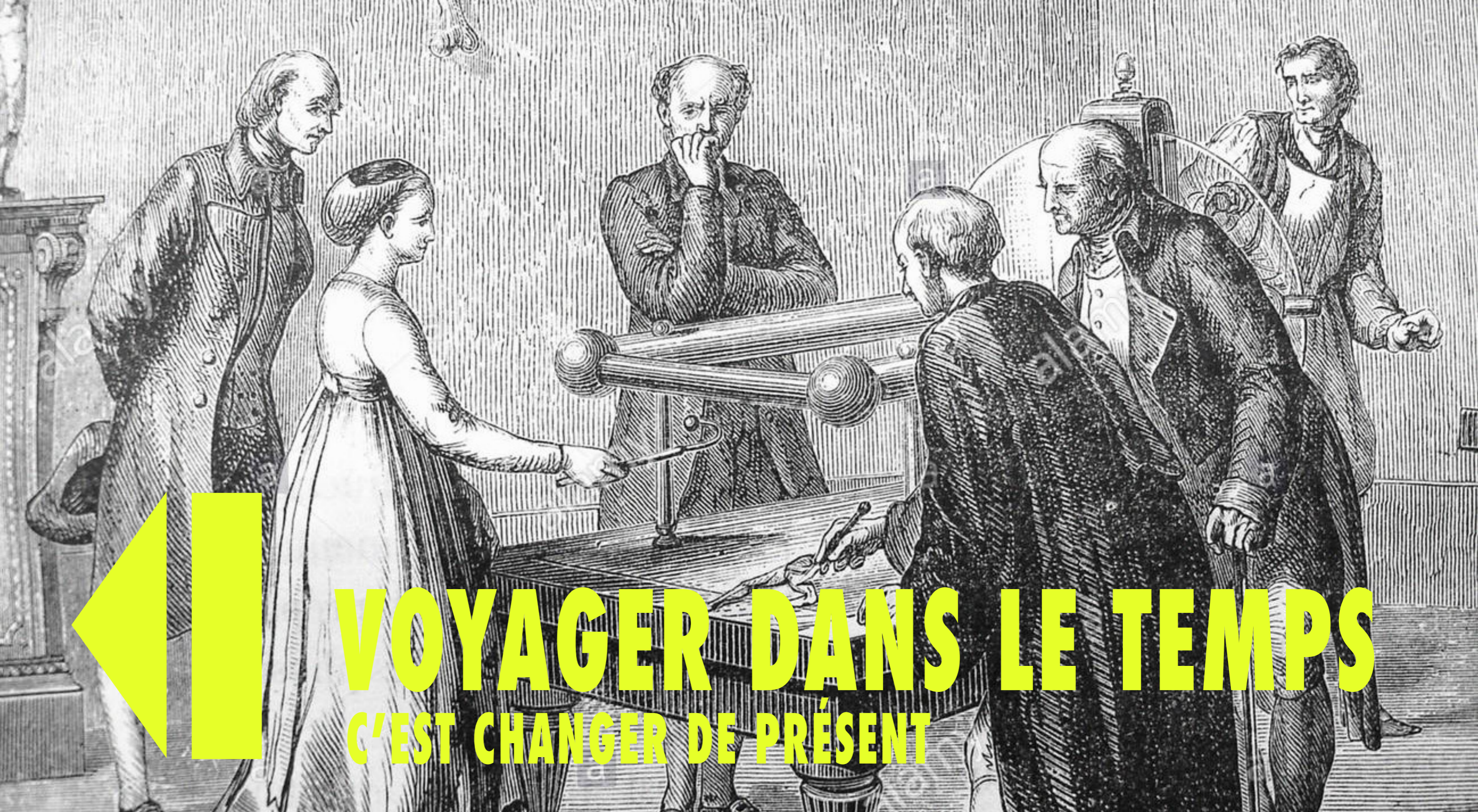
destination historique et des thèmes dramaturgiques distincts. L'action se déploie parallèlement en 6 plateaux représentant les pièces du château et son domaine. Chaque groupe assiste à un flux de scènes spécifiques, sans boucle. Les groupes ne voient pas la même chose.

La division du public en groupes favorise une relation de proximité aux interprètes, fluidifie les circulations entre les espaces, permet de confronter les points de vue. Un final rassemble les groupes pour échanger. Toute entrée est définitive.

MISSION DU PUBLIC

Le but pour chacun ? Atteindre sa période de destination. Le spectacle correspond à la traversée du feuilleté du temps : le voyageur assure une distorsion temporelle sur le site du

château pendant 4h. Pendant ce laps, les époques défilent aléatoirement dans chacune des pièces. Quand la destination apparaît, il suffit de se projeter, c'est-à-dire abandonner la situation initiale que l'on tient pour le présent. **Autre mission plus secrète :** regarder la réalité bien en face, réunir des preuves, comprendre, échanger...



QU'EST CE QUE LA RÉVERSION?

La Réversion est le procédé de distorsion spatio-temporelle par lequel un individu peut se projeter dans une autre période, sans lui-même changer ni de lieu ni d'âge.

Il ne s'agit pas de revenir au passé mais de laisser advenir d'autres possibilités du présent. Le temps n'est pas un flux révolu, notre point de vue active d'autres chemins. Le procédé repose sur un ensemble de découvertes physiques ainsi que sur nos facultés à oublier notre représentation du présent,

ce que démontre par exemple notre expérience de la perte des souvenirs.

En 2075, Jean-François DW concrétise ses découvertes théoriques en «Réversant» *Liaki*, le levier familial. Il faut attendre 2090 pour que l'Organisation des Nations Fluctuantes Unies (ONFU) promulgue la Convention

^ Albert Robida

de Dubaï sur la Réversion temporelle, et 2095 pour l'attribution des licences aux transporteurs temporels officiels. L'ouverture de premiers comptoirs de Réversion et la commercialisation des premiers voyages interviennent en 2098 par les sociétés *Forever* (UE), *Chronopast* (US), *Escape* (Chine). En 2101, la nette dégradation des conditions de vie

multiplie les candidats à la Réversion. On exfiltre massivement. Néanmoins, conformément au droit international, les clients sont toujours désignés comme « pionniers », les études d'impact sur les voyageurs, leur descendance, ou même le déroulement du temps entrant seulement dans leur phase probatoire.

Règles et principes des Réversions :

- Vous restez vous même
- Vous ne rajeunissez pas en vous projetant dans le passé
- Vous ne prenez la place de personne
- Vous ne vous rencontrerez pas (paradoxe des jumeaux).
- Vous êtes maître de votre destin.
- La réversion est indolore et sans effet sur la santé humaine.



© Doris

Chris Marker - La Jetée

^ Klaus Rinke - Zeitfeld

QU'EST CE QUE LE TEMPS ? QU'EST CE QUE LE PRÉSENT ?

- La théorie de la relativité restreinte d'Einstein en 1905 établit qu'il est possible de voyager dans le futur.
- La théorie de la relativité générale établit que le temps est élastique, déformé par la présence de matière en son sein. On formule l'hypothèse que la sensation d'écoulement

- du temps est une illusion. Les événements ne sont jamais révolus. Le passé n'existe pas ou existe encore et le futur existe déjà.
- La description de la réalité par la théorie quantique dispose que toutes les éventualités d'un événement sont réalisées.

- Qu'est ce que voyager dans le temps ? Ce qu'on appelle le temps est en fait un point de vue sur une période donnée de l'événement. C'est un état. Dès lors voyager dans le temps, c'est changer d'état, changer de point de vue, faire advenir de nouvelles représentations au présent.

- Qu'est ce que le présent ? Ce qu'on désigne comme le présent correspond en réalité à notre intense mobilisation pour ne rien changer, ne pas laisser échapper représentations et situations acquises. Changer le présent implique de se défaire des liens affectifs et des représentations.



ICI MEME

A FLEUR DU RÉEL

Les spectacles
de la compagnie
se caractérisent par des
écritures de plateau,

un travail de l'interprète
vériste, en proximité
avec le public, une
théâtralité immersive
et le plus souvent, des
dispositifs insérés dans
le quotidien de la ville.

Ici-Même a créé **13 pièces originales** toutes présentées à l'échelon national ainsi qu'une cinquantaine de créations à géométrie variable conçues pour des sites spécifiques : protocoles d'exploration, ciné-parcours à l'échelle d'un quartier, compositions photographiques

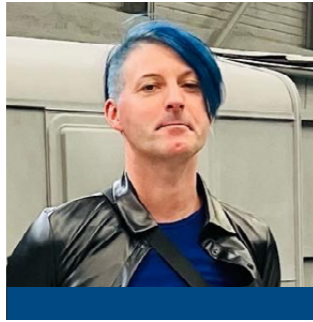
monumentales dans la ville,
dramatiques radio, éditions.

Le groupe Ici-Même - direction Mark Etc, est une compagnie conventionnée par le Ministère de la Culture -Drac Ile de France, soutenue au fonctionnement par la ville de Paris et par la Région Ile de France (Pac).

■ *Nous ne voulons plus travailler au spectacle de la fin du monde, mais à la fin du monde du spectacle.*

Guy Debord,
Internationale situationniste, 1959.

^ photo : Vincent Muteau

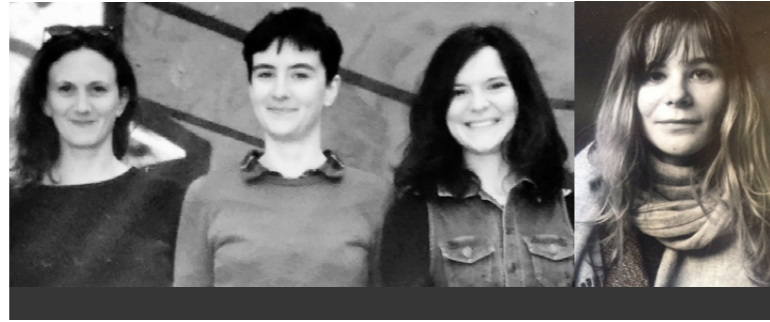


Mark ETC
Auteur, metteur en scène,
direction artistique.

Titulaire d'un DEA en esthétique de l'art, ses premières interventions utilisent l'image projetée et la vidéo en espace public, récits en images fixes, hypertextes, vidéos -Lyon, Saint Gervais-Genève, Manosque, Casablanca. Il est soutenu par le CICV-Centre Pierre Schaeffer - Montbéliard - direction Pierre Bongiovanni.

Il fonde le groupe Ici-Même en 1993, les ateliers décor éponymes en 1995. Il met en scène 15 créations en tournée et dirige une cinquantaine d'interventions en sites spécifiques. Son activité est partagée entre création de spectacles en espace public, ingénierie culturelle et politique.

Sa démarche artistique s'inscrit dans les traditions de dé-construction. Il privilégie une écriture sur le fil de la réalité, entre dystopies et fictions immergées dans la réalité urbaine.



Karine SAHLER
Dramaturge.

Formée au **Théâtre National de Strasbourg** en jeu (groupe 35) Titulaire d'un DEA en politiques environnementales, elle est aussi agrégée de géographie.

Formée au programme Speap-Sciences Po -de **Bruno Latour**, elle articule les réflexions artistiques et de sciences humaines, dans les méthodes de recherche et les modalités de restitutions. Enseignante pendant 10 ans, elle se questionne dans ses pratiques sur les pédagogies émancipatrices et les apprentissages libres.

En 2017, elle co-fonde avec **Bryan Polach** la compagnie *Alaska*. Co-autrice de «Violences conjuguées» (2017) qui sera joué plus de trente fois. elle participe à la création de «78-2», (2021). Ces spectacles ont été écrits à partir de « matériaux » non théâtraux : archives familiales pour le premier, enquête de deux ans faites d'entretiens, lectures, temps de laboratoires avec le plateau associant les personnes qu'ils interviewent.

Cléo GROUSSET
Assistante dramaturgie.

Formation ENS ; Fenelon ; Conservatoire de Vernon ;

Masterclass écriture littéraire avec **Kossi Efoui, Laurent Mauvigné, Suzane Doppelt.** Dramaturgie costume et jeu au collectif Neunzehn Platanes et **Bryan Polach** (2023).

Maëlle PUECHOULTRES
Assistante dramaturgie.

Formation de jeu (CRR de Versailles, Paris) et ENS sous la direction d'**Anne-Françoise Benhamou** ; thèse en cours sur les adaptations de pièces indiennes. Actrice, cie **Alba Reda** dans une adaptation de Marie Stuart -Schiller (2018), et metteuse en scène *Incendies* (2017) Vidéo (2019 dont elle est autrice), elle danse pour *Sur le Carreau* (2021) d'**Yves-Noël Génod**. Co-autrice *Le Mérite*, de et par **Mélanie Leray** (2022, Comédie de Caen et au grand T à Nantes).

Noémie REGNAULT
Assistante dramaturgie.

Formation ENS Lyon-études théâtrales et EHESS au croisement de l'art et des sciences sociales. Doctorante à la Sorbonne-Nouvelle. Assistanat mise en scène et dramaturgie pour **Elie Guillou** -*Sur mes yeux*, **Happy Dreams Hotel**- **Alexandre Zeff** -*Tropique de la violence*-et **Guillaume Barbot** -*Heroes 2*.



Emmanuel BEC
Comédien.

Il rencontre le théâtre pendant ses études en **économie mathématique**. Plus que sa thèse consacrée aux Croyances et information dans l'évaluation des ressources naturelles, sa collaboration avec **Koumarane Valavane**, comédien du **Théâtre du Soleil**, le marque. Il découvre la danse et le travail du corps avec **Barbara Sarreau**, et poursuit son chemin d'acteur autodidacte dans l'atelier de **François Cervantes**.

Il y rencontre des artistes avec qui il approche un autre langage : celui du **clown**. Dans les Arts de la Rue, il développe un travail d'écriture visuelle en créant une série de déambulations et il retrouve le clown en jouant avec la compagnie **Kitschnette**.

Il découvre et pratique le **théâtre de l'opprimé** sur les questions liées au genre et à la sexualité. Sa relation avec **Jean-Georges Tartare** l'amène à écrire et jouer **Perceval 7**, une adaptation fidèle et décalée de Chrétien de Troyes. Pour mettre ce texte en scène, il retrouve Barbara Sarreau et chemine avec elle entre la peau et les mots.

En 2019 il intègre la **FAI-AR**.



Francis BOLELA

Comédien-danseur, diplômé des Arts de la scène classe libre à l'école Eponyme, il s'ouvre aux spectacles en espace public avec **Attentifs Ensemble** pour 3 rôles élaborés en partie en écriture plateau. Au théâtre, il est mis en scène par **Laurent Franchi** -*Le Bureau national des allogènes* ; **Vincent Macaigne** -*En manque* ; **Patrice Bigel Cie La Rumeur -*Foi amour & espérance* et *Dead Line*; **la Fura Del Baus** - *M.U.R.S.* ainsi que **Nicola Berloff** - *L'italienne* à Alger opéra de Rossini ; **Christophe Thiry** pour des spectacles jeune public et **l'Orange bleue** La Conférence des Oiseaux de JC Carrière.**



Hadi BOUDECHICHE

Comédien et metteur en scène. Compagnon de route de différentes compagnies de théâtre de rue, il poursuit simultanément sa collaboration avec Mark Etc Cie **Ici-Même** depuis **Attentifs, Ensemble** et **Dalila Boitaud-Mazaudier Cie Uz et coutumes**. Il est co-auteur, metteur en scène et interprète des créations de la **Cie Inflammable** -Scènes de ménage avec Olivier Franquet et Fabrice Nabet ; **Cie 200itinéraires** avec Christian Carrignon et Laurence Giner ; **Uz et Coutumes** -Tout dépend du nombre de vaches **Cie les Théâtres de cuisines**.

Il est mis en scène par **Françoise Bouvard Cie Lackaal Duckrik** -*Caligula*, **Christian Carrignon Cie les Théâtres de cuisine**-Ce ventre là; **Stéphane Bélicha Cie Kino Loco** -Je suis une légende ; **Frédéric Michelet et Manu Moser, Cie CIA** -1789 secondes ; **Jessy Caillat, Claire Latarget Cie Anima Théâtre** -Ikare ; **Dalila Boitaud-Mazaudier Uz et Coutumes** -Hagati Yzacu, Souk, Ejo n'ejo Bundi.

Impliqué dans différents champs, théâtre d'intervention, théâtre d'objets, jeune public, audiovisuel, il participe aussi régulièrement aux missions **Clown sans frontière**. Il est aussi concepteur d'affiches et d'objets street-art.



Louis CAHU

Monte dès 6 ans sur les planches pour interpréter Olaf dans une pièce d'**Ibsen** dont il a oublié le titre. Plus tard, il est **Perceval** d'après **Chrétien de Troyes**, un vieil aigri dans *Les femmes de bonne humeur* de **Goldoni**, joue un amoureux transi dans *La pucelle d'Orléans* de **Schiller**, le bouffon dans *Twelve nights* de **Shakespeare** ou encore un soldat désabusé dans *Partie de campagne* d'**Arrabal**. Bien plus tard encore, il prend des cours de théâtre à la **Scène sur Saône** et auprès de **Boxeur Bleu**, pour finalement fonder la **MondialeClasseCie**, dont il est scénographe et Oeil extérieur. **Comédien** depuis 2014 pour **AlixM**, compagnie pour grand dehors, dans « Tripes », puis « Brâme », Acteur et musicien en 2016 dans la **compagnie Chiens**, tentative de restitution des dits du Hodja Nasr Eddin. Il rejoint la compagnie **Ici-même** en 2018 pour le spectacle **Attentifs Ensemble**.



Solenn GOIX

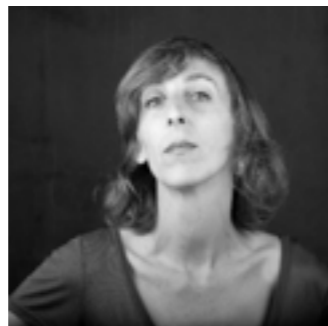
Comédienne metteuse en scène.

Formée au théâtre de mouvement (**Jo Bithume** à Angers), au **Mime corporel (Escuela Moveo à Barcelone)**, Solenn Goix joue au théâtre sous la direction de **Robin Renucci, Patrick Pineau, Nicolas Kerszenbaum, Nadine Darmon, Matthieu Roy** ; et au cinéma avec **François Favrat et Pauline Coste**.

Elle met en scène des petites formes (**marionnettes, entresorts**) au sein du collectif **Les ateliers du vent** à Rennes, ainsi que dans le collectif **Vueltabajo teatro** à Barcelone.

En 2019 elle dirige **Babette Largo** dans son seule en scène 'J'ai toujours voulu présenter la météo marine mais la place était prise par Marie-Pierre Planchon'.

En 2020 elle crée "Faire forêt – variations Bartleby" de **Simon Grangeat** pour le CDN **Les Tréteaux de France**.



Maud JEGARD

Comédienne metteuse en scène.

Après avoir découvert l'art dramatique auprès d'intervenants du **TNB** durant son Bac A3 option théâtre à Rennes, Maud Jégard rejoint la rue dès les années 2000. Elle interprète (**Frankenstein et Boîtes de rue de Jo Bithume, Doña Flor y sus amores de NCNC/Prisca Villa**), met en scène (**L'Erotik de Nejma Cie, Prince à dénuder de Ocus, Hop de Fracasse de 12...**). Depuis 2012, elle collabore avec **Boueb** au sein du collectif **Les grands moyens** (Grève du crime, Abri voyageur...). En 2015 elle intègre la **FAI-AR** où elle nourrit sa réflexion sur le devenir des espaces communs et étoffe son bagage théorique et dramaturgique.

En 2017, elle crée la **Cie Queen Mother** et est accompagnée par le CNAREP **La Paperie** sur la production de deux créations : **Follow Me** et **Follow Us. Future.s** est la troisième création de la compagnie (2023).

En parallèle, elle intègre la **Cie Ici-même** en tant que co-autrice et comédienne depuis **Attentifs Ensemble-**.



Céline NAJI

Gymnaste de formation, elle se rapproche fougueusement des arts du spectacle il y a maintenant vingt-cinq ans. Diverses disciplines, comme le **jeu d'acteur, l'intervention et la performance en milieu urbain, l'acrobatie, l'aérien, la cascade physique, et la danse contemporaine**, ont accompagné sa route. Elle s'intéresse au corps, aux mots et à l'espace, également au rire, au rêve, à la vie. **Acrobate, danseuse et comédienne** au sein de différentes compagnies de cirque, de théâtre de rue et de danse, elle a participé à différentes interventions dans les années 2000 avec la compagnie **Ilotopie**, joue avec la compagnie **Artonik** -Alice station 1, Caliente, danse « Plis » avec **Roberta Danse**, intègre **Délices Dada** pour RUSHs. Elle collabore avec des compagnies de cirque, **Cie Nö** -Présents -Complice, compagnie **Ma belle manivelle** -La part de choses, **Le silence est blanc** et la **cie Les Allumettes** -l'Estaco ; **Cahin caha** -Shoomaka, **L'oeil en boîte** et le **Projet 21** sont autant d'autres occasions de cabarets et d'expériences...

Elle participe depuis 2004 aux créations d'**Ici Même**.

Elle porte également ses propres textes.



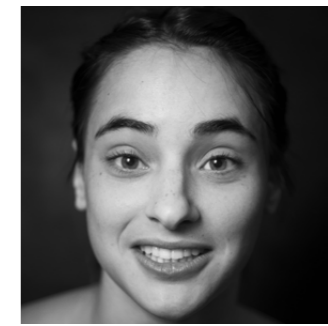
Céline LAURENTIE

Initialement formée au **Théâtre du Mouvement** auprès de **Claire Heggen** et **Yves Marc** (mime, théâtre corporel et gestuel, danses, cirque, jeu masqué et marionnettes), elle travaille auprès de **La nouvelle Compagnie (Eram Sobhani), Abernuncio, Ma Grand-Mère Productions** (clown), **Les Anges au Plafond** (marionnettes)...

Comédienne dans **First Life** le **Forum Chronoclub**, **Attentifs Ensemble**, avec **Ici-Même**, elle découvre l'opportunité de questionner l'espace urbain et de réfléchir à sa place d'artiste dans la société.

Au cinéma, on a pu la voir dans le dernier film de **Dominique Abel** et **Fiona Gordon**, **Paris Pieds Nus**.

Elle cherche le poétique qui se camoufle dans son quotidien, vaste programme qui est peut-être celui de toute sa vie.



Florence PEYRARD

Elle découvre le plaisir du spectacle vivant sur la production de l'**Opéra Bastille Chat Perché**, opéra rural en 2012 (mise en scène **Caroline Gautier**, compositeur **Jean Marc Singier**, chorégraphie **Dominique Boivin**). **Artiste pluridisciplinaire**, elle se forme en **contorsion** auprès de **Ericka Maury-Lascoux**, de **Nadège Paineau** et en **chant** auprès de **Caroline Gautier**.

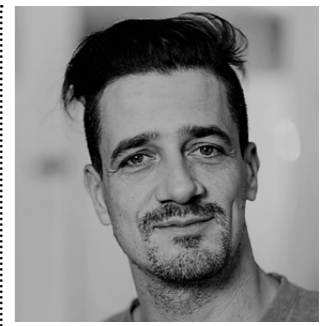
Elle termine en 2017 un **parcours universitaire en sociologie et études de genre**, son mémoire de recherche porte sur la pratique de la contorsion dans une perspective féministe.

Elle s'engage au fil des rencontres dans de multiples formes scéniques : **danse, cirque, opéra, performance**.

En 2018, elle est **interprète** sur la création **Scala** de **Yoann Bourgeois** et intègre la collective de recherche en **acrodanse Femmes de Croatie**. En 2019,

elle danse à l'**Opéra Comique** sur **Ercole Amante** mis en scène par **Valérie Lesort** et **Christian Hecq** et dirigé par **Raphaël Pichon** (chœur et orchestre **Pygmalion**). En 2020, Florence prend part à la création de **Julien Scholl** en **cirque contemporain Le Puits**, signe **Grief** un premier très court métrage et rejoint la **Cie Ici Même** sur la création de **Faute**

de tout pour faire un monde.



Toma ROCHE

Comédien, slameur, improvisateur et chanteur, il se forme à l'école des Enfants Terribles à Paris sous la direction de **Jean Bernard Feitussi, Maxime Leroux, Michel Lopez...**

Au théâtre il travaille sous la direction de **Pio Marmaï** (À quoi pensent les agneaux ? **Théâtre de l'Odéon**), **Benjamin Villemagne** (Rixe, **CDN de Dijon**), **Valérie Antonijevitch** (Les contes du chat perché), **Jean Louis Hourdin** et **Yvan Grinberg** (Bettancourt Boulevard de Vinaver), **Vincent Berhault** (Entre, Festival **Désillusions** au **Monfort Théâtre**), **Abdel Sefsaf** (Festival d'Avignon, Momix, Maison des Métallos, Comédie de Saint Etienne...).

Au cinéma et à la télévision, il travaille sous la direction de **Rémi Bezançon** (Nos Futurs), **Léa Fazer** (Mystère à l'Opéra, Nadia) et **Maïmouna Doucouré** (Mignonnes).

Slameur il participe à **Tragédie!** Un poème, **DGI** au festival d'Aurillac, Chalon dans la Rue. Il slame également pour l'édition avec **Alain Rey**. En 2018 il crée "Toma Roche s'entretient", **One Man Show** à l'Apollo Théâtre, Paris.

Il joue actuellement avec **la Débordante Compagnie** pour le spectacle **Perikopto**. En 2020, il rejoint Ici-Même sde **Faute** de tout pour faire un monde.

Conception, mise en scène :

Mark Etc

Dramaturgie :

Karine Sahler

Assistée de :

Cléo Grousset

Maëlle Puéchoultres

Noémie Regnaut

De et avec :

Emmanuel Bec

Francis Bolela

Hadi Boudechiche

Louis Cahu

Solenn Goix

Maud Jegard

Céline Laurentie

Céline Naji

Florence Peyrard

Toma Roche

Costumes :

Solenne Laffitte

assistée de :

Sarah Dupont

Morgane Ballif

Hélène Landat

Perruques :

Michèle Bernet

Accessoires :

Sara Vincent

Dispositifs, Fx :

Tristan Ortlieb

Ariane Chapelet

Antoine Meissonnier

Direction technique :

Timothée Ritlewski

Lumière :

Killian Languil

Régie générale :

Julien Barré

Ingénieur algorithmique :

Lucas Pluvinage

Affiche :

Timothée Moreau

Administration / production

Christophe Paris-Marty

Jérôme Paris-Marty

-j'aimebeaucoupcequevousfaites-

Textes et composition document : Mark Etc.



Avec le soutien de : **La Chartreuse** - Centre National des Écritures du Spectacle-Villeneuve-lès-Avignon, **Éclat** - Centre National des Arts de la Rue et de l'Espace Public-Aurillac, **Atelier 231** - Centre National des Arts de la Rue et de l'Espace Public-Sotteville-lès-Rouen, **Espace périphérique - EPPGHV La Villette-Paris**, **La Faïencerie** - Scène conventionnée-Creil, **Le Citron Jaune** - Centre National des Arts de la Rue et de l'Espace Public - Port-Saint-Louis-du-Rhône, **Le 3bisF** - Centre d'Arts Contemporains-Aix-en-Provence, **Le Nouveau Gare au Théâtre** - Vitry, **Théâtre 71** - scène nationale & **l'Atelier de curiosité urbaine** - Malakoff, **Le Moulin Fondu** - Centre National des Arts de la Rue et de l'Espace Public-Garges-lès-Gonesse, **Lieux Publics** - Centre National des Arts de la Rue et de l'Espace Public-Marseille, **Les Ateliers Frappaz** - Centre National des Arts de la Rue et de l'Espace Public-Villeurbanne, **Risotto** - Réseau pour l'essor des arts de la rue et de l'espace public en Île-de-France.

Le projet bénéficie de l'Aide à la création de la **Région Île-de-France** et du **Ministère de la culture** - **DGCA** - Aide nationale à la création. La compagnie **ICI-MÊME** est conventionnée par le **Ministère de la Culture - DRAC Île-de-France** et par la **ville de Paris**.



Parlons futur ◀◀

Notre Histoire a de l'avenir
www.forever.19v91

FOREVER by 